

**Quins són els efectes secundaris i com tractar-los?**

**Reaccions locals:** són les més freqüents, entre el 10 i el 64% dels casos. Es presenten com a dolor, envermelliment i la induració en el punt d'injecció. Poden durar fins a dos dies.

Per tractar-ho podem aplicar fred sobre la zona, no fer grans esforços amb el braç i si el dolor és important es podrà prendre algun analgèsic tipus Paracetamol ( Paracetamol cada 8h)

**Reaccions generals:** són molt menys freqüents, fins un 2 % dels casos. Pot presentar-se febre (fins a 38°), dolors musculars i malestar general. Poden aparèixer entre les 6-12 h després de la vacunació i tenen una durada màxima de dos dies.

Per tractar-ho es podrà prendre igualment Paracetamol amb la mateixa pauta.

**Reaccions adverses molt infreqüents:** Són les reaccions al·lèrgiques i la Síndrome de Guillain-Barré.

Cal recordar que aquesta vacuna és inactivada i per tant no conté virus vius. La protecció amb les tres soques del virus de la vacuna apareix de 2 a 3 setmanes després de la vacunació. El període d'incubació del virus de la grip és de pocs dies. Si els dies abans o després de la vacunació hi ha hagut exposició, pot aparèixer la grip. I per últim, qualsevol afecció respiratòria, faríngia o refredat que pugui aparèixer després de vacunar, pot ser per a infeccions de microorganismes no relacionats amb la vacuna.

**Des de la U. De Medicina del treball del Servei de prevenció t'aconsellem que et vacunis.**

Per qualsevol dubte, quedem a la seva disposició. Pot posar-se en contacte amb nosaltres a qualsevol dels nostres centres sanitaris.

**Sagrera:** C/ Hondures 41-49. Tel. 93.214.80.77

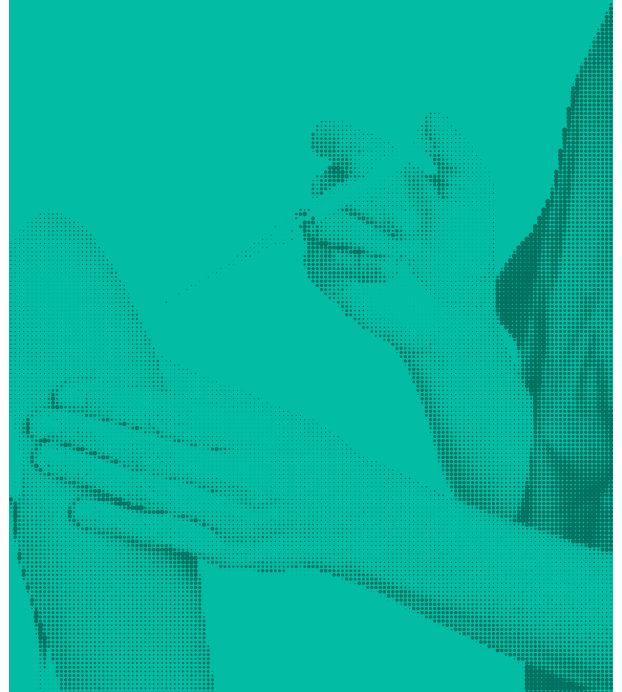
**Santa Eulàlia:** Avda. del Metro s/n. Tel 93.214.83.63

**Zona Franca II.** Carrer 61. Sector A. Tel 93.214.83.93

**CON Horta** Ctra Cerdanyola 31-43 Tel 93.214.81.75

Informació: <http://grip.gencat.cat/>

# Campanya de vacunació davant la grip estacional



## Què és la grip estacional?

És una malaltia infecciosa aguda, causada per virus, que s'encomana fàcilment i que afecta a tot l'organisme. Es caracteritza per presentar febre alta (39-40°), cansament, esgarrifances, mal de cap, dolors musculars i mal de coll amb tos seca i persistent. Els símptomes duren entre dos i set dies, però la tos i el cansament es poden allargar fins a tres setmanes.

## Com es contagia?

El virus de la grip estacional es transmet habitualment de persona a persona per via aèria, mitjançant gotetes molt petites que es desprenen al parlar, tossir o esternudar. El virus entra per via respiratòria, es fixa i penetra a les cèl·lules del pulmó i allà es dissemina per la sang a tot l'organisme. El període d'incubació és de pocs dies.



## A qui pot afectar?

Tothom pot patir la grip estacional. Una vegada curada, resta protecció per aquest virus. El virus de la grip estacional té la capacitat de canviar freqüentment i cada any hi ha canvis a les soques que circulen.

## Com es pot prevenir?

Seguint les mesures higièniques de rentar-nos les mans després d'estar amb persones malaltes. En cas de tenir símptomes de la malaltia evitar la seva propagació al tossir o esternudar, per això cal fer-ho sobre un mocador o a la màniga de la camisa (no a les mans). Ventilar els espais en els que hi hagin estat persones malaltes.

La vacuna antigripal, que és nova cada any, també és una mesura de prevenció fonamental per evitar la malaltia i les seves complicacions, especialment als col·lectius de risc.

## Quina és la composició de la vacuna de la grip estacional?

Seguint les recomanacions actuals de l'Organització Mundial de la Salut (OMS) i de l'Agència de Salut Pública les vacunes contenen virus fraccionats inactivats: dues soques (H1N1 i H3N2) del tipus A i una soca de virus del tipus B (línatge Victòria).

## Quines són les indicacions mèdiques?

La vacunació està especialment indicada en diversos col·lectius en els que la grip pot provocar complicacions més greus que la pròpia malaltia:

### •Persones majors de 60 anys

•**Persones amb malalties prèvies:** malalties respiratòries (bronquitis, emfisema, asma, bronquièctasis, displàsia broncopulmonar, fibrosi quística...); neurològiques; cardiovasculars cròniques excloent hipertensió arterial aïllada (cardiopatía isquèmica, insuficiència cardíaca, valvulopaties, miocardiopaties...); malalties metabòliques cròniques (inclosa diabetis mellitus); insuficiència renal crònica; síndrome nefròtica; hemoglobinopaties; anèmies; hemofília; trastorns hemorràgics crònics; receptors d'hemoderivats i transfusions múltiples; asplènia; malaltia hepàtica crònica (inclòs l'alcoholisme crònic); malalties neuromusculars greus; immunosupressió (incloses per VIH, fàrmacs o receptors de transplantaments); neoplàsies; implants coclears o en espera de l'implant; fístula de LCR; malaltia celíaca; malaltia inflamatòria crònica; trastorns i malalties que comporten disfunció cognitiva (síndrome de Down, demències i altres); obesitat mòrbida (IMC major o igual a 40 en adults)

En aquest grup es farà especial èmfasi en aquelles persones que necessitin seguiment mèdic periòdic o que hagin estat hospitalitzades l'any precedent.

### •Persones que conviuen a la llar amb malats dels grups d'alt risc

•**Dones embarassades** en qualsevol trimestre de la gestació. Altres grups en els quals es recomana la vacunació són persones que realitzen serveis a la comunitat (personal sanitari, transport públic,...)

## Quines són les contraindicacions?

- Malalties de gravetat mitjana, alta o malaltia febril aguda.
- Al·lèrgics a la proteïna d'ou (ovoalbúmina), proteïnes de pollastre, polimixina, neomicina o a qualsevol altre component de la vacuna ( clorur de sodi, fosfat de disodi anhidre, dihidrogen fosfat de sodi dihidrat, clorur de potassi, dihidrogen fosfat de potassi, clorur de calci i aigua per a preparacions injectables)
- Tractament amb anticoagulants, corticoides, citotòxics o radioteràpia: consulti amb el seu metge.
- Antecedent de la Sd. Guillain-Barré després de 6 setmanes d'administració de la vacuna antigripal.