

¿Cuáles son los efectos secundarios y cómo tratarlos?

Reacciones locales: Son las más frecuentes, entre el 10-64% de casos. Se presentan como dolor, enrojecimiento e induración en el punto de inyección. Pueden durar de 1 a 2 días.

Para tratarlo podemos aplicar frío local sobre la zona, no hacer grandes esfuerzos con el brazo, y si el dolor es importante puede tomarse algún analgésico tipo Paracetamol (Paracetamol cada 8h).

Reacciones generales: Son mucho menos frecuentes, hasta un 2% de los casos. Puede presentarse febrícula (hasta 38°C), dolores musculares y malestar general. Pueden aparecer a las 6-12 h después de la vacunación y tienen una duración máxima de 2 días. Para tratarlo puede tomarse igualmente Paracetamol con la misma pauta.

Reacciones adversas muy infrecuentes: Son las reacciones alérgicas y el Síndrome de Guillain-Barré. Hay que recordar que esta vacuna es inactivada, no contiene virus vivos. La protección con las tres cepas del virus contenidas en la vacuna aparece de 2 a 3 semanas después de la inyección. El período de incubación de la gripe es de unos días. Si en esos días antes o después de la vacunación ha habido exposición, se podría desarrollar la enfermedad. Por último hay afecciones respiratorias, faríngeas y resfriados que puedan aparecer después de la vacunación debidos a infecciones por microorganismos no relacionados con la vacuna.

Desde la U. De Medicina del Trabajo del Servicio de prevención te recomendamos que te vacunes.

Para cualquier duda, quedamos a su disposición. Puede ponerse en contacto con nosotros en cualquiera de nuestros centros sanitarios.

Sagrera: C/ Hondures 41-49. Tel. 93.214.80.77

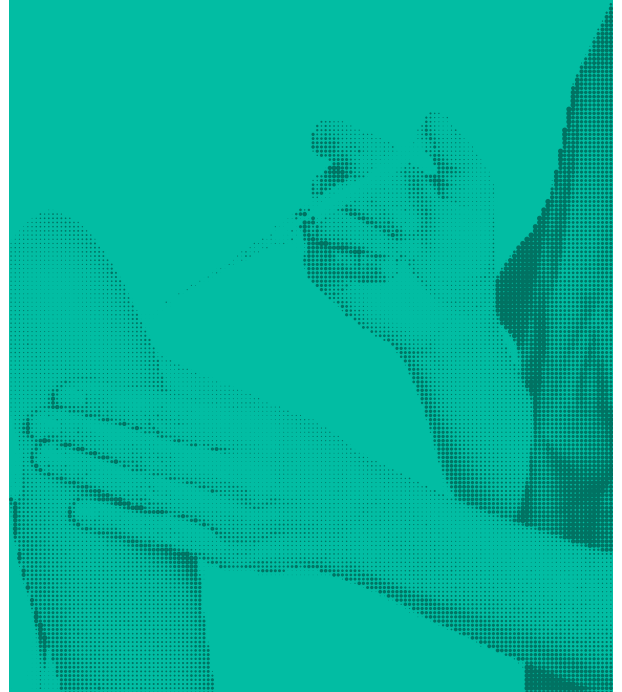
Santa Eulàlia: Avda. del Metro s/n. Tel 93.214.86.63

Zona Franca II. Carrer 61. Sector A. Tel 93.214.83.93

CON Horta Ctra. Cerdanyola 31-43 Tel 93.214.81.75

Información: <http://grip.gencat.cat/>

Campaña de vacunación frente a la gripe estacional



¿Qué es la gripe estacional?

Es una enfermedad infecciosa, causada por virus, que se contagia fácilmente y que afecta a todo el organismo. Se caracteriza por presentar fiebre alta (39-40°), cansancio, escalofríos, dolor de cabeza, dolores musculares y dolor de garganta con tos seca y persistente. Los síntomas duran entre dos y siete días, pero la tos y el cansancio pueden alargarse hasta tres semanas.

¿Cómo se contagia?

El virus de la gripe estacional se transmite habitualmente de persona a persona por vía aérea, a través de gotas diminutas que se desprenden al hablar, toser o estornudar. El virus entra por vía respiratoria, se fija y penetra en las células del pulmón, y de allí se disemina por la sangre a todo el organismo. El período de incubación es de unos días.



¿A quién puede afectar?

Cualquiera puede padecer la gripe estacional, y una vez curada queda protección para este virus. El virus de la gripe estacional tiene la capacidad de cambiar frecuentemente y cada año hay cambios en las cepas que circulan.

¿Cómo se puede prevenir?

Siguiendo las medidas higiénicas de lavarnos las manos tras estar con personas afectadas. En caso de tener los síntomas de la enfermedad, evitar su propagación estornudando o tosiendo sobre un pañuelo o sobre la manga de la camisa (no sobre las manos). Ventilar los espacios en los que haya habido personas enfermas... La vacuna antigripal, que es nueva cada año, es también una medida de prevención fundamental para evitar enfermar y tener las complicaciones de la gripe, haciendo especial énfasis en aquellos colectivos de riesgo.

¿Cuál es la composición de la vacuna de la gripe estacional?

Siguiendo las recomendaciones actuales de la Organización Mundial de la Salud (OMS) y de l'Agència de Salut Pública la vacuna de la gripe contiene virus fraccionados inactivados: dos cepas (H1N1 y H3N2) del tipo A y una cepa de virus del tipo B.

¿Cuáles son los colectivos de riesgo?

La vacunación está especialmente indicada en diversos colectivos en los que la gripe puede derivar en consecuencias mayores al presentar complicaciones más graves que la propia gripe:

•Mayores de 60 años

•**Personas con enfermedades previas:** enfermedades respiratorias (bronquitis, enfisema, asma, bronquiectasias, displasia broncopulmonar, fibrosis quística...); neurológicas; cardiovasculares crónicas, excluyendo hipertensión arterial aislada (cardiopatía isquémica, insuficiencia cardíaca, valvulopatías, miocardiopatías...); enfermedades metabólicas crónicas (incluida diabetes mellitus); insuficiencia renal crónica; síndrome nefrótico; hemoglobinopatías; anemias; hemofilia; trastornos hemorrágicos crónicos; receptores de hemoderivados y transfusiones múltiples; asplenia; enfermedad hepática crónica (incluido alcoholismo crónico); enfermedades neuromusculares graves; inmunosupresión (incluida por VIH, por fármacos o en trasplantados); neoplasias; implantes cocleares o en espera del implante; fístulas de LCR; celiacía; enfermedad inflamatoria crónica; trastornos y enfermedades que comportan disfunción cognitiva (síndrome de Down, demencias...); obesidad mórbida (IMC > o igual 40, en adultos). En este grupo se hará especial énfasis en las personas que necesiten seguimiento médico periódico o que hayan sido hospitalizadas el año anterior.

•Personas que conviven con enfermos del grupo de riesgo

•**Mujeres embarazadas** en cualquier trimestre de la gestación
También se recomienda vacunar a las personas que realizan servicios en la comunidad (personal sanitario, transporte público...)

¿Cuáles son las contraindicaciones?

Enfermedades de gravedad media, alta o en fase febril.
Alérgicos a proteína del huevo (ovoalbúmina) y/o de pollo, polimixina, neomicina, o cualquier otro componente de la vacuna (cloruro de sodio, fosfato de disodio anhidro, dihidrógeno fosfato de sodio dihidrato, cloruro de potasio, dihidrógeno fosfato de potasio, cloruro de calcio y agua para preparaciones inyectables)

Tratamiento con anticoagulantes, corticoides, citotóxicos o radioterapia: consulte con su médico.

Síndrome de Guillain-Barré aparecido a las 6 semanas de la administración de una vacuna antigripal.